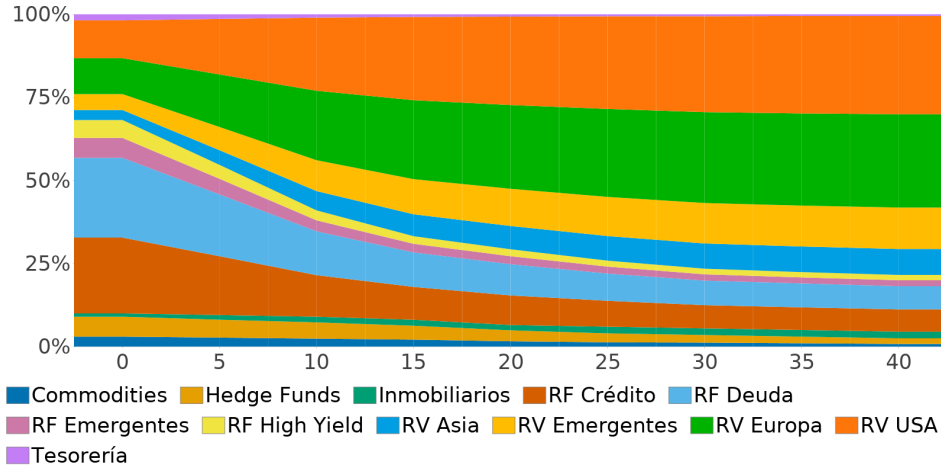


Datos a 28/04/2025

Política de Inversión

Objetivo proporcionar al participante en edad de jubilación entorno al 2035, una rentabilidad mediante la inversión en renta fija, renta variable y alternativos.

Asignación dinámica de las inversiones



Una vez alcanzada la fecha objetivo, la distribución será 30% en Renta variable, 60% en Renta fija y 10% en Alternativos.
Las inversiones se pueden realizar directamente o mediante instrumentos financieros aptos.

Evolución valor de la participación



Rentabilidades y riesgo histórico

Rentabilidades pasadas no garantizan rentabilidades futuras.

Rentabilidad Acumulada Año Actual e Interanual

28/04/2025	Últimos 12 meses
-4,75 %	2,48 %

Rentabilidad Mensual del Año Actual

Ene	Feb	Mar
2,0%	2,5%	-2,0%

Ciclo de vida

Los planes de previsión social que forman parte de la estrategia de inversión de ciclo de vida, permiten unificar las inversiones de los planes en una estrategia de inversión diversificada y dinámica, en que el nivel de riesgo y la vocación inversora se van modificando teniendo en cuenta el número de años que quedan para alcanzar el objetivo. De este modo se consigue que, cuanto el plan más se aproxima a la fecha objetivo, el riesgo será menor y más conservadora será la inversión.

Los planes de previsión social individual que se incluyen en la oferta "Ciclo de Vida" son los planes de la Gama Destino, y se ha definido en función de la fecha de nacimiento:

- CABK Destino 2026 PPSI: Nacidos en 1961 o antes
- CABK Destino 2030 PPSI: Nacidos entre 1962 y 1971
- CABK Destino 2040 PPSI: Nacidos entre 1972 y 1981
- CABK Destino 2050 PPSI: Nacidos en 1982 y años posteriores

Así, la estrategia de inversión de estos planes se irá adecuando a la edad de los socios integrados en los mismos, ofreciendo una cobertura completa a todos los tramos de edad hasta alcanzar la edad de jubilación.

Datos del plan

Gastos de administración

Gastos de administración:	1,500 %
Gastos de intermediación:	0,0095 %
Ratio de rotación:	0,30 %

La estimación del total de gastos de administración del plan es de un 1,50000 %. Este porcentaje puede variar cada año e incluye los gastos de administración y los gastos de transacción de las inversiones.

Al cierre del ejercicio previo, los gastos de intermediación por la compra y venta de valores mobiliarios ascienden a 0,0095 % sobre el patrimonio del plan. Asimismo, el ratio de rotación de la cartera de dichos valores asciende a 0,30 % sobre el patrimonio del plan.

Datos a 28/04/2025

Rentabilidad Últimos Años

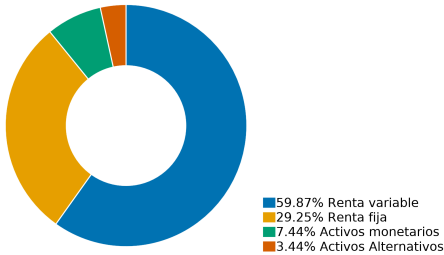
Año	2024	2023	2022
Rentabilidad	12,16 %	10,47 %	-6,95 %

Volatilidad

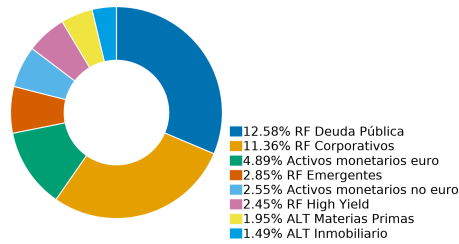
8,74 %

Distribución de las inversiones

DISTRIBUCIÓN CARTERA



DISTRIBUCIÓN POR TIPO DE ACTIVO



Inversión socialmente responsable y con el objetivo de sostenibilidad

VidaCaixa está comprometida con la inversión responsable y desde 2003 considera los criterios ASG, que son aquellos que incorporan factores de sostenibilidad en las decisiones de inversión. Actualmente estos criterios se consideran para el 100% de los activos gestionados. Alineado con la cultura corporativa del Grupo, este firme compromiso con la inversión sostenible supone un ejercicio de transparencia y buen gobierno. La coherencia con los valores corporativos de calidad, confianza y compromiso social centran el análisis inversor de VidaCaixa. Su compromiso con la sostenibilidad y el impulso de la gestión responsable de las inversiones ha llevado a la compañía a obtener la máxima puntuación que otorgan los Principios de Inversión Responsable de Naciones Unidas (PRI por sus siglas en inglés) en materia de sostenibilidad.

Comentario del gestor

La propuesta arancelaria de la Administración Trump ha centrado todo el interés del mercado en este primer trimestre del año, generando una nueva fase de incertidumbre global. Los anuncios arancelarios del día 2 de abril, bautizado por la administración americana como el "Día de la Liberación", han marcado un punto de inflexión, donde no hay claridad sobre si finalmente habrá negociaciones o si los países afectados, especialmente la U.E. y China, impondrán represalias que podrían escalar la guerra comercial. Los mercados financieros han navegado estos tres primeros meses del año ante los vaivenes de esta política comercial, lo que ha frenado las expectativas de crecimiento en EE.UU. y en Europa, ha provocado una respuesta fiscal más contundente de lo esperado.

En marzo el mercado de renta fija ha tenido un comportamiento dispar por zona geográfica. En Europa la Comisión Europea presentó un plan de inversión de 800 mil millones de euros, lo que ha llevado a un repunte de los tipos de interés, especialmente de los tramos más largos. Mientras en EE.UU. los tipos de interés han caído debido a la incertidumbre geopolítica y los planes de aplicación de aranceles a nivel mundial por parte de la administración americana.

La fuerte y generalizada subida de aranceles de EE.UU. ha profundizado la aversión al riesgo de los inversores, especialmente en el último tramo del trimestre. En EE.UU., el S&P 500 tuvo un rendimiento negativo del -5,75% en marzo, de nuevo las compañías tecnológicas son las que registran peor comportamiento, las 7 Magníficas ceden alrededor de un -16%. Es por ello, que el índice tecnológico Nasdaq cae el último mes del trimestre un -8,21. Europa cierra los tres primeros meses del año con un rendimiento relativo superior al de los índices estadounidenses, si bien en marzo el Eurostoxx50 cae un -3,94%. Los mercados emergentes registran un comportamiento positivo en el mes, aunque modesto. El índice agregado emergente MSCI Emerging Markets Index registra en marzo una subida del +0,38%.

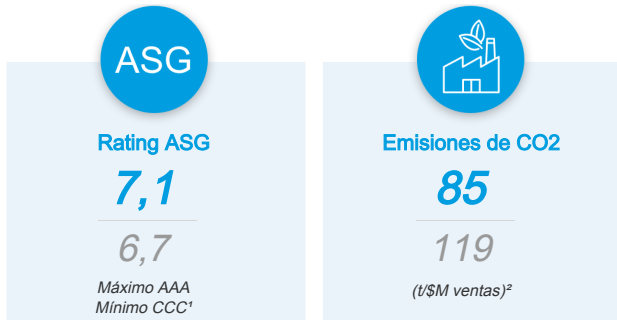
El dólar tras comenzar el año con mucha fuerza ha ido perdiendo fuelle. En marzo el eurodólar ha oscilado entre 1,0375 €/€ y 1,0942 €/€, haciendo que la volatilidad registrada haya sido elevada.

Datos a 28/04/2025

Adhesiones y certificaciones



Principales métricas de sostenibilidad



■ Cartera
■ Índice de referencia

Contribución a los ODS (2)

Distribución de las inversiones en los ODS



Información descriptiva. La contribución actual a los Objetivos de Desarrollo Sostenible puede variar en el futuro.

Estrategia de inversión impacto

La gestión del plan de previsión social irá encaminada a poner el foco en el ámbito de la inversión sostenible y a contribuir en la mejora de los aspectos ambientales y sociales a través de varios objetivos sostenibles, tales como:

- Alimentación sostenible (alimentación, nutrición).
- Bienestar social (igualdad de género, ciudades inteligentes).
- Transición energética (energías renovables, movilidad sostenible, edificios inteligentes).
- Optimización de recursos (agua, madera, materiales inteligentes, eficiencia energética).
- Cambio climático (protección de medio ambiente, lucha contra el cambio climático).
- Otros.

Los indicadores de sostenibilidad utilizados para medir el cumplimiento de cada uno de sus retos ambientales y sociales mediante el presente producto son los siguientes:

- Mejores valoraciones ASG respecto al índice del Fondo.
- Mejores métricas de impacto social y ambiental respecto al índice del Fondo

Además, VidaCaixa supervisa la consecución de los objetivos de inversión sostenible identificados a través de la estrategia de integración definida para el producto.

100 % de los activos gestionados bajo criterios ASG

Exclusiones

- Actividad significativa en armamento convencional
- Armamento controvertido
- Actividad significativa en generación y extracción de carbón térmico
- Actividad significativa en arenas bituminosas

Los datos reflejados en estos apartados se presentan a mes vencido.

Datos a 28/04/2025

PRINCIPALES VALORES*

*Valores actuales de la cartera que se van actualizando en función de la inversión.

Fiscalidad

El régimen fiscal aplicable al Plan dependerá de la normativa del Impuesto sobre la Renta de las Personas Físicas (IRPF) aplicable y vigente en cada momento.

En términos generales, las aportaciones que se efectúen darán derecho a reducir la base imponible general del IRPF del aportante, sujeto a ciertos límites cuantitativos y cualitativos, que difieren dependiendo de la normativa que le resulte de aplicación en función de su residencia fiscal.

Por su parte, las prestaciones, incluidas las del fallecimiento, tributan como rendimientos del trabajo personal. En función de la normativa que le resulte de aplicación al perceptor de la prestación y si el modo de percepción fuera en forma de capital podría resultar de aplicación a una reducción en el cálculo del rendimiento. Puede solicitar más información en su oficina.

Información adicional

Movilizaciones entre planes

Pueden movilizarse los derechos económicos de un plan de previsión a otro plan de previsión, bien de la misma entidad o de otra distinta. No se pueden realizar movilizaciones a planes de pensiones o planes de previsión asegurados (PPA). La movilización puede solicitarse en cualquier momento y tantas veces como se desee, y sin ningún tipo de coste. Además puede realizarse por la totalidad de los derechos económicos (Saldo) o por una parte de los mismos.

Cobro del plan de previsión

El plan de previsión puede cobrarse en caso de jubilación, invalidez total o permanente, fallecimiento o en caso de gran dependencia o dependencia severa. Además, también puede cobrarse en caso de enfermedad grave, desempleo de larga duración.

Patrimonio y Socios

Patrimonio: 12.138.573,69 €
Número de socios: 1.413

Otros datos

Entidad de previsión social voluntaria:
GeroCaixa, E.P.S.V. Individual

Fecha inicio del Plan: 16/12/2021
Valor de la participación: 10,98117363 €
Mínimo de entrada: 6,01 €
Socio Protector-Promotor: VidaCaixa, S.A.U. de Seguros y Reaseguros
Auditor de la EPSV: DELOITTE, S.L.

Datos a 28/04/2025

Glosario de términos

(1) La valoración ASG tiene una base de 0-10. La métrica determina la resiliencia de la cartera a riesgos y oportunidades ambientales, sociales y de gobernanza en el largo plazo. Cuanto más alta la puntuación, mejor calidad ASG de las compañías en cartera. Fuente: MSCI.

Referente a los indicadores de valoración ASG ©2021 MSCI ESG Research LLC, Aunque los proveedores de información de VidaCaixa —incluyendo, sin limitación, MSCI ESG Research LLC y sus afiliados (las «Partes de ESG») — obtienen la información (la «Información») de fuentes que consideran fiables, ninguna de las Partes de ESG garantiza la originalidad, la exactitud o la integridad de los datos aquí incluidos y renuncian expresamente a todas las garantías expresas o implícitas, incluyendo las de comerciabilidad e idoneidad para un propósito particular. La información solo puede usarse para uso interno, no se puede reproducir ni re difundir de ninguna forma ni puede utilizarse como base o componente de ningún instrumento o producto financiero o índice. Además, ninguna de las informaciones puede utilizarse en sí misma para determinar qué valores comprar o vender o cuándo comprarlos o venderlos. Ninguna de las Partes de ESG tendrá responsabilidad alguna por los errores u omisiones con relación a los datos que figuran en el presente documento, ni por los daños directos, indirectos, especiales, punitivos, consecuentes o de cualquier otro tipo (incluyendo el lucro cesante), aunque se notifique la posibilidad de tales daños.

(2) Emisiones CO2 (t/\$M ventas) es la intensidad media de emisiones de dióxido de carbono. Esto indica la exposición de una cartera a empresas intensivas en dióxido de carbono, medida en toneladas de CO2e por millón de ventas. Como referencia, un índice global tiene una intensidad aproximada de 140 t/\$M ventas a dic-2020.

(3) Los Objetivos de Desarrollo Sostenible (ODS) son objetivos que buscan poner fin a la pobreza a través de mejoras en la salud, en la educación, en el crecimiento económico y la reducción de las desigualdades, además de abordar el cambio climático, preservar los océanos y los bosques del planeta, como se detalla en la página web de Naciones

Unidas: <https://www.un.org/sustainabledevelopment/sustainable-development-goals>